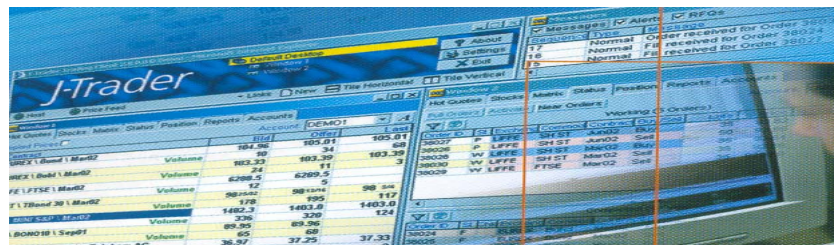
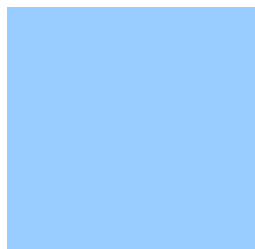
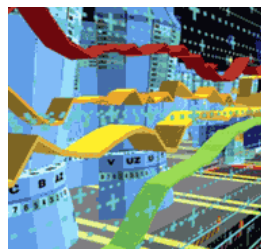




بورصة تونس
BOURSE DE TUNIS



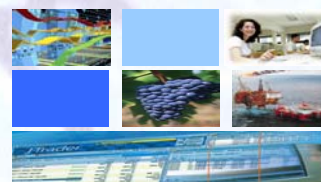
2003
L'ANNEE BOURSIERE



ZINE EL ABIDINE BEN ALI
Président de la République Tunisienne

S O M M A I R E

- Introduction 3
- Les Bourses dans le Monde 5
- Environnement National 8
- Les Activités de la Bourse de Tunis 13
- Annexes Statistiques 21



I N T R O D U C T I O N

Les marchés boursiers dans le monde ont rebondi en 2003, enregistrant des gains pour la première fois depuis quatre ans. Une brève campagne militaire en Irak, le regain de confiance des investisseurs et des consommateurs et des taux d'intérêt peu élevés ont contribué à alimenter l'optimisme en faveur d'un redressement de l'économie mondiale sous l'aiguillon des États-Unis.

En Tunisie, l'année boursière 2003 s'est terminée avec un gain de 11,70% pour le Tunindex, indice de référence de la Bourse de Tunis et met un terme ainsi à deux années de recul. Après un premier trimestre laborieux, la tendance de l'indice s'est inversée à partir du mois d'avril, et ce, en dépit de la contraction de la rentabilité de la quasi-totalité des valeurs financières et la révision à la baisse par Maghreb Rating des notes de toutes les sociétés de leasing cotées.

La reprise de la Bourse de Tunis s'est surtout consolidée par les bonnes performances macro-économiques, notamment l'amélioration de la balance commerciale, la réduction des déficits et le rebond de la production agricole et le retour des investisseurs étrangers.

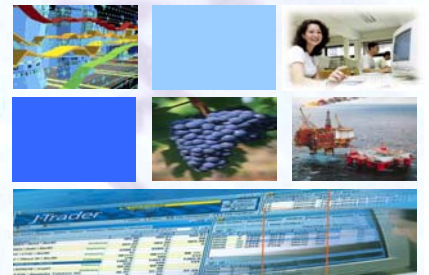
Enfin, la décision d'abaisser le taux directeur à deux reprises à concurrence de 87 points de base par les autorités monétaires a permis un arbitrage favorable aux investissements en actions. Dans l'intervalle, le nombre de sociétés cotées s'est réduit avec la radiation de BATAM.

Par ailleurs, la contribution du marché financier dans le financement de l'économie a encore baissé, elle s'éloigne de plus en plus des objectifs fixés dans le X^{ème} plan. Le volume des émissions par appel public a régressé de 35% en 2003.

Toutefois, un certain dynamisme a marqué l'année 2003 sur les opérations de fusions-acquisitions de certaines sociétés de la cote, à l'instar de Monoprix qui a racheté la chaîne de supermarchés concurrente Touta et du groupe SFBT qui a acquis SOSTEM.

L'année 2003 a également été propice à l'engagement de profondes réflexions autour du développement du marché financier. Sur instruction du Président de la République Monsieur Zine El Abidine Ben Ali, une commission spéciale a été constituée pour élaborer un diagnostic sur le marché financier et prendre les mesures nécessaires pour restaurer la confiance dans le marché et lui assurer une meilleure contribution dans le financement de l'économie. Des mesures de relance de l'épargne en bourse ont été prises à la fin de 2003 dans le cadre de la loi de finances 2004, notamment les nouvelles incitations fiscales accordées pour les comptes épargne en actions.

LES BOURSES DANS LE MONDE





Les marchés boursiers mondiaux ont terminé l'année 2003 sur une note positive, affichant des rendements positifs pour la première fois depuis 1999. Les principaux indices ont en effet progressé d'une manière notable, en particulier aux Etats-Unis. L'indice Dow Jones progresse ainsi de 25,3% et le Nasdaq de 50%. En Europe, les performances sont plus modestes : +13,6% pour le FTSE, +16,1% pour le CAC 40. L'Allemagne décroche la meilleure performance et rattrape sa forte correction enregistrée en 2002 (-44%), en réalisant une hausse de 37,1%. Enfin, le NIKKEI affiche également un net rebond de 24,5%.

EVOLUTION DES PRINCIPALES BOURSES ETRANGERES

En %

	1999	2000	2001	2002	2003
NASDAQ	86,0	-39,3	-21,1	-31,5	50
DJIA	25,2	-6,2	-7,1	-16,8	25,3
S&P 500	19,5	-10,1	-13	-23,3	26,4
CAC40	51,1	-0,5	-22	-33,7	16,1
DAX 30	38,9	-7,5	-19,8	-43,9	37,1
Nikkei	36,7	-27,2	-23,5	-18,6	24,5
FTSE	17,8	-10,2	-16,2	-24,5	13,6

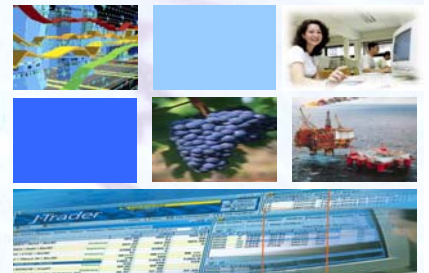


Les bourses arabes à leur tour ont bien fini l'année. L'indice composite conçu par le Fonds Monétaire Arabe calculé en dollars a enregistré un accroissement de 41% en 2003. La capitalisation boursière des bourses arabes s'est accrue en 2003 de 73% pour atteindre 361 milliards de dollars. La capitalisation boursière de l'Arabie Saoudite représente 43% de la capitalisation totale. Les capitaux traités ont fortement augmenté en 2003 pour se situer à 230 milliards de dollars contre 65 milliards de dollars en 2002. L'intensité des échanges a été accompagnée par une forte appréciation des cours pour la Bourse du Koweït (+103%) ; Arabie Saoudite (+76%) ; Doha (+70%) ; Amman (+54%) ; Muscat (+42%) ; Bahrein (+29%) ; Caire (+26%) et Casablanca (+24%).

LES INDICES DES BOURSES ARABES

Bourses	Clôture		Variation annuelle
	31/12/2002	31/12/2003	
Cairo	635,39	803,18	26,41%
Koweït	2 375,30	4 819,00	102,88%
Beyrouth	39,03	39,15	0,31%
Bahrein	1 821,49	2 346,29	28,81%
Muscat	191,86	272,67	42,12%
Amman	170,02	261,45	53,78%
Abu Dhabi	1 366,03	1 756,92	28,62%
Arabie Saoudite	2 518,08	4 437,58	76,23%
Casablanca	3 179,81	3 943,51	24,02%
Tunis	782,93	939,78	20,03%
Daouha	2 323,84	3 946,70	69,84%

ENVIRONNEMENT NATIONAL





L'année 2003 a été marquée, à l'échelle mondiale, par une amélioration de la croissance économique globale, favorisée notamment par les bons résultats enregistrés aux Etats-Unis et au Japon mais contrastant avec le ralentissement poursuivi dans la Zone Euro. Cette évolution aurait pu être plus soutenue n'eut été la détérioration de la conjoncture internationale au cours du premier semestre, sous l'effet des tensions géopolitiques liées, surtout, à la guerre en Irak et à l'apparition en Asie de la maladie du syndrome respiratoire aigu sévère (SRAS).

Plusieurs pays émergents et en développement ont, également, enregistré des niveaux de croissance importants, particulièrement la Chine et les pays exportateurs de pétrole et autres matières premières, qui ont bénéficié de l'augmentation des cours mondiaux des produits de base et du redressement progressif de la demande internationale.

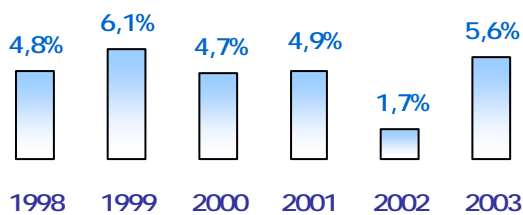
Dans ce contexte, et à l'instar des autres pays, la Tunisie a bénéficié de la reprise économique enregistrée ailleurs à partir du second semestre de 2003, notamment au niveau de ses exportations de marchandises et des recettes touristiques. En outre, la bonne pluviosité, qui a succédé à quatre années successives de sécheresse, a permis d'enregistrer une augmentation appréciable de la valeur ajoutée du secteur de l'agriculture et de la pêche.

Ainsi, la croissance économique s'est élevée, en 2003, à 5,6% en termes réels contre 1,7% l'année précédente. Cette nette amélioration est imputable, en premier lieu, à l'importante reprise du secteur agricole et de la pêche (21,5% contre -11 % en 2002). En particulier, la réalisation d'une récolte céréalière record de 29 millions de quintaux s'est conjuguée à une augmentation notable de la production d'olives à huile. La croissance de l'économie a été, par ailleurs, tirée par l'affermissement de l'expansion des industries mécanique et

électrique (5,1 % contre 3,5% un an plus tôt) et par la reprise des industries agro-alimentaires (3% contre -0,5%), suite au bon comportement aussi bien de la production que des exportations.

En outre, l'activité touristique et celle du transport aérien se sont consolidées, à partir de l'été 2003 avec l'amorce de la reprise économique au niveau mondial.

Taux de croissance du PIB à taux constant



Hors agriculture et pêche, le taux de croissance de l'économie s'est pratiquement maintenu en 2003 à son niveau de l'année précédente, soit en termes réels 3,6% contre 3,5%.

Portant sur une enveloppe de 7.520 MDT, dont environ 56% ont été l'œuvre du secteur privé, la formation brute de capital fixe (FBCF) a baissé, toutefois, de 0,3% contre une quasi-stagnation (+0,2%) en 2002.

Ainsi, le taux d'investissement a continué à diminuer, revenant de 25,2% à 23,3% du PIB, d'une année à l'autre. Encore faut-il signaler la baisse des investissements directs étrangers (IDE) de 35,6% pour revenir à 752 MDT, contre une progression importante de 66,7% en 2002, en raison de l'absence d'opérations de privatisation d'envergure à l'instar de l'année précédente.

En revanche, l'épargne nationale a connu une reprise importante de l'ordre de 10% en 2003 contre une baisse de 4,3% une année auparavant, pour s'élever à 7.109 MDT. Elle a représenté, ainsi, 95% environ du total de la FBCF contre 86% en 2002. Corrélativement, le taux d'épargne s'est amélioré de 0,3 point de pourcentage pour atteindre 21,8% du Revenu national disponible brut (RNDB), contre une diminution de 2 points un an plus tôt.

La réalisation d'un taux de croissance assez élevé s'est accompagnée d'une stabilisation du niveau de l'inflation. La hausse des prix à la consommation familiale, en termes de moyennes annuelles, s'est maintenue, en effet, à son niveau de l'année précédente, soit 2,7%. Ce résultat a été obtenu, malgré le renchérissement conjoncturel de certains produits alimentaires lié, notamment, aux périodes de soudure entre les saisons agricoles, à l'accroissement soutenu de la consommation, aux inondations survenues dans certaines régions au début de 2003 et en automne de la même année et à la persistance des effets de la sécheresse des années précédentes.

Au niveau du secteur extérieur, l'accroissement des exportations de biens à un rythme plus rapide que celui des importations, soit 6,1 % et 3,9%, respectivement, et la limitation de la baisse des recettes touristiques à 5,8% contre une régression de 13,7% en 2002 ont permis de comprimer davantage le déficit courant. En se situant à 941 MDT, celui-ci n'a représenté, en effet, que 2,9% du PIB contre 1.060 MDT et 3,5% une année auparavant.

Parallèlement, l'excédent traditionnel de la balance des opérations en capital et financières s'est accru de 170 MDT, pour s'élever à 1.477 MDT, grâce à l'affermissement de l'excédent de la balance des prêts-emprunts de 629 MDT. La contraction des dépenses d'amortissement de la dette à moyen et long termes, revenues de 1.575 MDT à 1.376 MDT, d'une année à l'autre, s'est conjuguée à la réalisation de nouveaux tirages au sein du marché financier international et ceci dans le cadre du troisième programme d'appui à la compétitivité de l'économie. Au total, la balance générale des paiements s'est soldée, en 2003, par un excédent de 493 MDT contre 199 MDT seulement l'an passé.

En conséquence, les avoirs nets en devises ont continué à augmenter, pour s'établir à 3.503 MDT, à la fin de l'année 2003, soit l'équivalent de 90 jours d'importation contre 80 jours au terme de 2002.

Ces résultats positifs se sont accompagnés d'une amélioration des paramètres de la dette extérieure. En effet, le taux d'endettement s'est situé en 2003 à 53.3% contre 53.6% à la fin de 2002. Le coefficient du service de la dette exprimé en pourcentage des recettes courantes s'est, également, inscrit en baisse, en se situant à 13.1% en 2003 contre 14.9% en 2002.

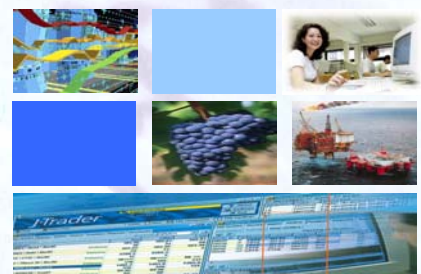
En matière de taux de change, l'évolution du dinar a été marquée, en particulier, par sa dépréciation vis-à-vis de l'Euro et son appréciation par rapport au dollar américain sous l'effet, essentiellement, de l'affermissement de l'Euro sur les marchés des changes internationaux. En termes de moyennes annuelles, le dinar s'est déprécié, en 2003, de 7.9% vis-à-vis de l'Euro et s'est apprécié de 10.4% contre le dollar.

DONNEES MACRO-ECONOMIQUES DE LA TUNISIE - 1998/2003-

Années		1998	1999	2000	2001	2002	2003
PIB (prix courants)	millions Dt	22 581	24 672	26 685	28 741	29 887	32 261
Taux de croissance	en %	8,1%	9,3%	8,2%	7,7%	4,0%	7,9%
PIB (prix 1990)	millions Dt	15 473	16 412	17 181	18 017	18 315	19 339
Taux de croissance	en %	4,8%	6,1%	4,7%	4,9%	1,7%	5,6%
PNB (prix courants)	millions Dt	21 593	23 599	25 377	27 448	28 475	30 850
PNB par tête	Dt	2 328	2 513	2 670	2 831	2 918	3 131
FBCF p.courants	millions Dt	5 610	6 278	7 020	7 527	7 540	7 520
Taux de croissance	en %	8,9%	11,9%	11,8%	7,2%	0,2%	-0,3%
Taux d'investissement		24,9%	25,4%	26,3%	26,2%	25,2%	23,3%
Epargne Nationale Prix courants	millions Dt	5 268	5 943	6 160	6 757	6 466	7 109
Taux d'épargne en % du RNDB	en %	23,4%	24,1%	23,2%	23,5%	21,5%	21,8%
Finances publiques							
Déficit budgétaire / PIB	en %	1,3%	3,5%	2,4%	3,5%	1,9%	3,2%
Inflation (taux de croissance)							
Indice des prix à la consommation	en %	3,1%	2,7%	2,9%	1,9%	2,7%	2,7%
Taux de change							
\$/Dt (cours moyens)		1,1374	1,1884	1,3716	1,439	1,421	1,288
Endettement							
Encours de la dette extérieure	millions Dt	10 857	12 795	13 691	15 033	16 115	17 357
Taux d'endettement en % du RNDB	en %	48,2%	51,8%	51,7%	52,2%	53,6%	53,3%

Source : BCT, Ministère du développement économique.

LES ACTIVITES DE LA BOURSE





L'année boursière 2003 s'est caractérisée par un net rebond des indices de la Bourse, et ce, en dépit de plusieurs mauvaises nouvelles qu'a connu la Bourse durant le premier trimestre (radiation de BATAM, mises sous surveillance négative des sociétés de leasing cotées, par Maghreb Rating, publication de 28 sociétés cotées de résultats en baisse et annonce d'un déficit de 70 MD par la Compagnie Tunisair).

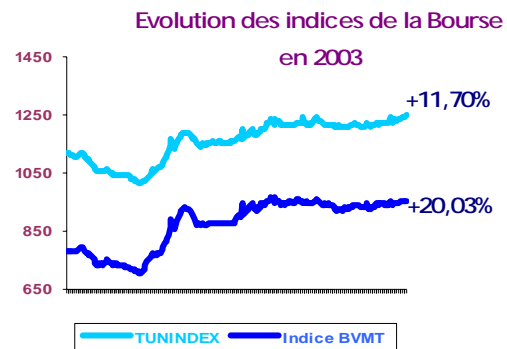
Malgré ce parcours haussier des cours, le volume des échanges sur la Cote de la Bourse a été en deçà des performances enregistrées en 2002.

Le marché des introductions est resté atone en 2003 et a marqué le retrait de la société BATAM.

LES PRINCIPAUX INDICATEURS DE LA BOURSE

Les indices de la Bourse

Après deux années consécutives de baisse, le TUNINDEX a enregistré durant l'année 2003 un accroissement de 11,71 % passant de 1119,15 à la fin de 2002 à 1250,18 au 31 décembre 2003.



De son côté, l'indice BVMT a enregistré une hausse de 20,03 % pour se situer à 939,78 contre 782,93 à la fin de 2002.

Cette tendance haussière peut être expliquée notamment par :

- L'amélioration des performances économiques de la Tunisie (conjoncture agricole favorable, amélioration de l'activité du secteur industriel,...).
- La correction des baisses antérieures de la Bourse en 2001 et 2002.
- La baisse du taux de l'appel d'offres à deux reprises passant à la fin du mois de mars de 5.875% à 5.5% et au mois de juin de 5.5% à 5%, ce qui a favorisé des anticipations optimistes quant aux résultats futurs des sociétés.

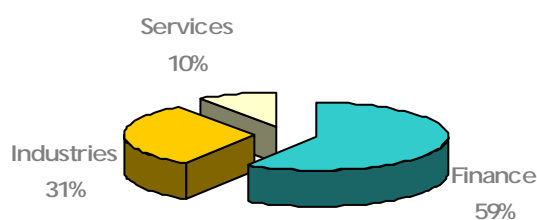
La Capitalisation Boursière

La capitalisation boursière du marché des actions a atteint à la fin de 2003 le niveau de 2 976 MD pour 45 sociétés cotées contre un niveau de 2 842 MD en 2002 pour 46 sociétés, marquant une hausse de 4,7 %.

La composition sectorielle de la capitalisation boursière de 2003 est restée à dominante financière à 59% avec un montant de 1756 MD, alors que le secteur industriel représentait 31% avec une ca-

pitalisation de 931 MD et le secteur des services a accaparé une part de 10% pour un montant de 277 MD. Ces parts représentaient en 2002 respectivement 62%, 30% et 8% de la capitalisation du marché.

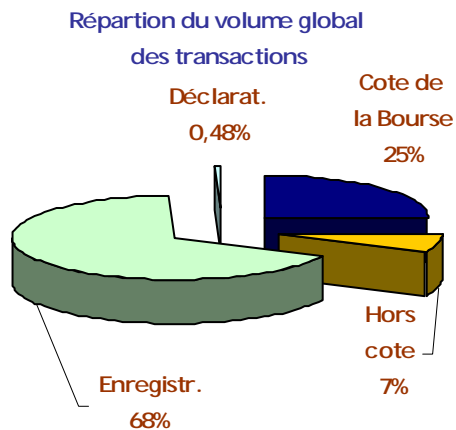
Capitalisation boursière en 2003



Les dix plus importantes capitalisations boursières de la Cote ont accaparé en 2003 une part de 66% dans la capitalisation du marché, soit le même niveau atteint en 2002. La SFBT est demeurée la plus grande capitalisation du marché avec une part de 16,4% pour 491 MD, suivie par la BT qui s'est maintenue en deuxième position avec une capitalisation de 263 MD.

Evolution du volume des transactions

Malgré le rebond boursier, les montants échangés sur la Cote de la Bourse ont baissé en 2003 de 30.44% pour atteindre 238 MD contre 343 MD en 2002. Dans le même sillage, les volumes de titres traités ont reculé de 24,2 %, passant de 17,044 millions à 12,921 millions. Le nombre d'échanges est passé de 107 135 contre 76 862 échanges en 2002, soit une progression de 28%.



Les capitaux négociés sur les titres de capital ont représenté 89% des échanges sur la Cote, soit un montant de 213 MD contre une part de 99% en 2002.

Cependant, le montant des transactions sur les titres de créance a enregistré une hausse de 188% à 25 MD, représentant 10.6% des échanges sur la Cote.

Sur le Hors Cote, les échanges se sont légèrement accrus passant de 65,6 MD en 2002 à 67,2 MD en 2003, marquant une hausse de 2,5 %. Le nombre de titres traités s'est apprécié de 7.58% pour se situer à 3.25 millions de titres, alors que le nombre d'échanges a régressé de 38% passant de 995 à 610 échanges.

Les opérations hors marché (l'enregistrement) ont augmenté de 7,2 % pour atteindre 637,7 MD contre 595,4 MD en 2002. La plus importante transaction a concerné les titres de la société « Les Ciments de Jebel El Ouest » pour un montant de 181,4 MD. Ainsi, le volume global des transactions a totalisé 948 MD en 2003 contre 1 006 MD en 2002, marquant une baisse de 5,8 %.

Admission et Radiation des sociétés

Durant l'année 2003, aucune nouvelle admission n'a été réalisée sur le marché des actions. En revanche, la radiation de la société BATAM en 2003 a réduit la Cote à 45 sociétés contre 46 à la fin de 2002.

Signalons, par ailleurs, que deux sociétés cotées ont déposé une offre publique de retrait. Il s'agit des sociétés Palm Beach Hôtel et les Ateliers Mécaniques du Sahel.

Sur le Marché Obligataire, 11 nouveaux emprunts ont été admis durant l'année 2003 pour un encours total d'environ 117MD.

Les émissions des Sociétés Cotées

Les émissions par appel public à l'épargne ont totalisé environ 182 MD, contre un montant de 279 MD en 2002, enregistrant une baisse de 35%. Les émissions d'emprunts obligataires ont dominé les émissions sur le marché primaire avec une part de 69% et un montant d'environ 125 MD. La levée des capitaux en numéraire a atteint 19 MD contre 8 MD en 2002. Les émissions des sociétés cotées ont atteint

toutes catégories de titres confondues 119 MD dont 22 MD au titre des émissions d'actions et 97 MD sous forme d'émissions d'obligations.

LES OPERATIONS PARTICULIERES

Les manœuvres capitalistiques stratégiques se sont multipliées que ce soit par des opérations de prises de contrôle ou de montée en puissance au capital de sociétés.

Durant l'année 2003, deux opérations d'offres publiques ont été réalisées sur les sociétés : SOSTEM et la chaîne des Supermarchés TOUTA. La SOSTEM a fait l'objet d'une offre publique de retrait initiée par la SFBT agissant de concert avec sa filiale la CFDB détenant ensemble 97,38% du capital de ladite société.

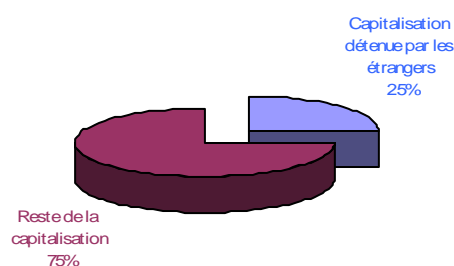
Après avoir acquis un bloc de contrôle dans la Société Générale des Supermarchés TOUTA, la Société Nouvelle de Tunis-MONOPRIX-, a réalisé une offre publique d'achat sur le reste des actions composant le capital de ladite société visée.

L'INVESTISSEMENT ETRANGER

La bonne santé relative de l'économie tunisienne, qui s'est traduite par le relèvement de la notation attribuée par Moody's (Baa2), motive les fonds d'investissement en portefeuille à s'intéresser de nouveau au marché boursier tunisien.

En 2003, le montant des acquisitions effectuées sur le marché par les étrangers a atteint 36.9 MD contre 46.5 MD en 2002. Les cessions se sont situées à 19.1 MD contre 37.2 MD en 2002. Le solde net de l'intervention des étrangers demeure positif pour la deuxième année consécutive à 18 MD. La part du volume échangé par les étrangers a totalisé en 2003 un montant de 28 MD représentant environ 13% des capitaux échangés sur le marché.

L'intérêt des investisseurs étrangers a été orientée notamment vers les grandes capitalisations de l'agroalimentaire (SFBT) et du bancaire (BH, BIAT, BT, BT et BS). Les moyennes capitalisations qui ont intéressé ces investisseurs ont été la SOTETEL, la SIAME et la SOMOCER.



Les acquisitions enregistrées par les étrangers ont porté sur un montant de 261 MD, alors que les cessions ont atteint 272 MD. La plus importante opération enregistrée a été réalisée sur la société des Ciments Jbel El Oust pour un montant de 181.3 MD.

LA PROMOTION ET LA COOPERATION INTERNATIONALE

L'année 2003 a été très riche en matière de réflexions sur le développement du marché financier. Elle a démarré par la rencontre à Hammamet des professionnels qui ont étudié les principales causes du repli du marché et ont émis des propositions pour redémarrer le marché, redonner la confiance aux investisseurs et asseoir progressivement et sûrement le marché financier sur des bases solides.

Au cours du deuxième semestre, le Président de la République Zine El Abidine Ben Ali a ordonné la révision de la législation portant organisation du marché financier de manière à garantir l'exactitude des données financières et à renforcer l'efficacité de la gestion des titres et des participations afin de consolider la confiance dans le marché financier.



Une commission spéciale a été constituée à cet effet pour mener un profond diagnostic sur le marché financier et élaborer les solutions plausibles pour le redynamiser. Les principales conclusions du rapport font ressortir les constatations suivantes :

- L'infrastructure légale et technique du marché a été achevée ;
- Le développement du marché financier est tributaire d'une part du degré de transparence de tous les intervenants, et d'autre part de la mobilisation d'une épargne longue. Ces deux éléments ne peuvent se concrétiser que progressivement dans le temps;
- L'obligation de concentrer les efforts sur le développement d'une plus grande complémentarité entre les composantes du système financier pour mieux financer l'économie et réduire ainsi la prédominance du secteur bancaire dans le financement des entreprises.

En réponse à ces différentes réflexions, les pouvoirs publics ont annoncé de nouvelles mesures:

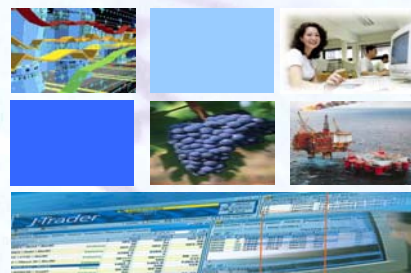
- La promulgation d'une loi sur la pension livrée ;
- L'ouverture du marché des Bons de Trésor Assimilables aux investisseurs étrangers ;
- L'exonération totale des montants investis en CEA avec l'élévation du plafond déductible de la base imposable à 20 000 dinars pour les CEA (loi de finances 2004) ;
- La promulgation d'une loi sur la sécurité financière (projet en cours).

Sur un autre plan, la Bourse a participé à plusieurs manifestations nationales, dont notamment le colloque international de l'Institut Tunisien des Experts Comptables portant sur le thème : Information Financière et Nouvelles Technologies de l'Information et de la Communication, le forum de l'Economiste Maghrebin sur le thème l'internationalisation des Entreprises Tunisiennes et les différentes rencontres organisées par la l'Agence de Promotion de l'Investissement Extérieur.

Au volet de la coopération internationale, la Bourse a assisté aux réunions périodiques de l'Union des Bourses Arabes. Ces rencontres ont permis de s'enquérir de l'avancement du projet de création de la Bourse Arabe et ont été une occasion pour passer en revue les derniers développements dans les bourses membres.

La Bourse de Tunis a été également conviée à l'inauguration de la Bourse de Douala et a accueilli une délégation Camerounaise du Ministère des Finances qui s'est imprégnée de l'expérience tunisienne dans la fiscalité des valeurs mobilières.

ANNEXES STATISTIQUES



EVOLUTION DES PRINCIPAUX INDICATEURS DU MARCHE FINANCIER

ANNEES	1997	1998	1999	2000	2001	2002	2003
Marché primaire en MD							
Emissions globales par APE Var.en %	194	199 3%	253 27%	267 6%	452 69%	276 -39%	222 -20%
Emissions par APE hors Etat Var.en %	194	199 3%	253 27%	267 6%	452 69%	276 -39%	222 -20%
Actions	134	55	107	113	155	43	128
Obligations	60	144	146	154	297	233	95
Emissions de l'Etat (BTAet BTC)	319	-	706	2523	2510	2473	2122
Marché Secondaire							
Sociétés cotées	34	38	44	44	45	46	45
Capitalisation boursière en MD	2 632	2 452 -6,8%	3 326 35,6%	3 889 16,9%	3 275 -15,8%	2 842 -13,2%	2 976 4,7%
Capitaux traités en MD							
Ensemble du marché	590	927 57,1%	882 -4,9%	1814 105,7%	1204 -33,6%	1006 -16,4%	948 -5,8%
Cote de la Bourse	287	237 -17,4%	554 133,8%	919 65,9%	508 -44,7%	343 -32,5%	238 -30,6%
Hors cote et enregistrements	303	690 127,7%	328 -52,5%	895 172,9%	696 -22,2%	663 -4,7%	710 7,1%
Titres traités en millions							
Ensemble du marché	33	26 -21,2%	40 53,8%	58 44,7%	50 -14,3%	43 -13,3%	47 9,3%
Cote de la Bourse	23	11 -52,2%	27 145,5%	28 3,7%	20 -28,6%	17 -15,0%	13 -23,5%
Hors cote et enregistrements	10	15 50,0%	13 -13,3%	30 129,7%	30 -0,9%	26 -12,2%	34 30,8%
Indice BVMT Base 100 le 30/9/90							
	456	465 2,1%	810 74,2%	1425 75,9%	996 -30,1%	783 -21,4%	940 20,1%
Indice TUNINDEX (pondéré) base 1000 le 31/12/97							
		917 -8,3%	1193 30,1%	1443 20,9%	1267 -12,2%	1119 -11,7%	1250 11,7%
OPCVM et Stés d'investissement							
1- Nombre d'agrément accordés							
SICAF	86	86	86	87	87	88	93
SICAR	16	19	21	26	28	35	36
SICAV	19	20	23	28	34	34	35
2- Fonds gérés en MD							
	1 325	1 575 18,9%	1 738 10,3%	2 086 20,0%	2 163 3,7%	2 231 3,1%	2 441 9,4%
SICAF	513	513 0,0%	479 -6,6%	481 0,4%	481 0,0%	464 -3,5%	489 5,4%
SICAR	132	188 42,4%	157 -16,5%	207 31,8%	230 11,1%	256 11,3%	280 9,4%
SICAV	680	874 28,5%	1 102 26,1%	1 398 26,9%	1 452 3,9%	1 511 4,1%	1 672 10,7%

MD : Millions de dinars

EVOLUTION QUOTIDIENNE DE L'INDICE TUNINDEX EN 2003

Séances	J	F	M	A	M	J	J	A	S	O	N	D	Séances
1	J-F			1050,42			1166,52	1236,88	1222,44	1217,79		1225,57	1
2	1117,06			1057,49	1190,41	1157,47	1174,45	1228,36	1222,20	1210,25		1228,04	2
3	1112,02	1056,28	1042,47	1060,39		1153,76	1180,79		1215,67	1211,42	1214,51	1233,26	3
4		1053,68		1060,67		1155,60	1184,41		1217,28		1213,23	1231,77	4
5		1058,65	1040,59		1187,70	1155,90		1226,38	1218,10		1211,37	1229,66	5
6	1109,00	1057,19	1037,92		1185,80	1159,65		1221,31		1212,17	1212,40		6
7	1109,15	1062,12	1031,51	1067,37	1187,69		1188,48	1218,14		1211,65			7
8	1105,54			1067,76	1188,30		1195,47	1217,78	1221,82	1208,64		1234,63	8
9	1105,92				1178,75	1157,32	1199,10		1225,26	1205,85		1235,54	9
10	1106,35	1061,26	1032,38	1075,92		1155,37	1194,70		1235,04	1207,11	1213,35	1242,01	10
11			1028,70	1086,59		1154,27	1184,37	1217,82	1241,09		1215,78	1245,05	11
12			1025,77		1170,32	1151,92		1212,60	1240,38		1220,05	1245,42	12
13	1114,35	1055,80	1019,29		1173,51	1156,65				1206,78	1220,56		13
14	1117,90	1049,81	1018,44	1097,60			1187,83	1213,96		1208,54	1218,52		14
15	1119,04			1102,09	1165,22		1183,31	1214,50	1231,94	1207,52		1248,21	15
16	1115,94			1113,54	1151,44	1155,99	1189,27		1226,33	1212,45		1245,56	16
17	1109,09	1048,45	1017,25	1126,07		1156,59	1191,53		1227,61	1213,60	1222,00	1245,55	17
18		1045,56	1017,20	1146,71		1159,53	1198,64	1218,17			1221,86	1247,08	18
19		1043,92	1019,06		1149,04	1155,65		1218,27	1222,64		1223,35	1247,80	19
20	1104,11	1042,65			1145,39	1159,11		1214,16		1216,21	1221,83		20
21	1096,96	1041,17		1164,24	1141,59		1204,37	1215,82		1219,19	1221,01		21
22	1096,17			1151,52	1151,44		1203,17	1213,88	1214,84	1217,58		1247,26	22
23	1089,86			1136,20	1150,84	1159,78	1214,07		1218,52	1212,98		1247,34	23
24	1085,31	1043,72	1019,28	1136,31		1162,41	1221,38		1215,78	1214,45	1220,32	1246,83	24
25		1043,61	1024,03	1151,16		1167,41		1221,40	1217,37			1246,48	25
26		1043,75	1031,36		1149,22	1173,91		1223,99	1215,60			1245,95	26
27	1078,13	1046,05	1036,36		1149,69	1173,15		1223,24	1218,20	1211,82			27
28	1070,66		1036,97	1164,79	1150,54		1224,71	1223,55		1211,50	1224,02		28
29	1060,75			1172,12	1155,69		1228,16	1220,82	1218,80	1211,60		1245,71	29
30	1053,61			1181,15	1155,77	1166,07	1236,83		1218,53	1211,38		1245,88	30
31	1054,20		1041,05				1231,78			1216,12		1250,18	31
Haut	1119,04	1062,12	1042,47	1181,15	1190,41	1173,91	1236,83	1236,88	1241,09	1219,19	1224,02	1250,18	Haut
Bas	1053,61	1041,17	1017,20	1050,42	1141,59	1151,92	1166,52	1212,60	1214,84	1205,85	1211,37	1225,57	Bas
Moyen	1096,87	1050,22	1028,87	1112,86	1163,92	1159,41	1199,24	1220,05	1222,97	1212,03	1218,64	1241,77	Moyen
Var. mens.	-5,8%	-0,8%	-0,5%	13,5%	-2,1%	0,9%	5,6%	-0,9%	-0,2%	-0,2%	0,6%	2,1%	Var. mens.
Année 03	Premier	1117,06	+haut	1250,18	31/12	+bas	1017,20	18/3	Dernier	1250,18	Var. annuelle	11,71%	

EVOLUTION QUOTIDIENNE DE L'INDICE BVMT EN 2003

Séances	J	F	M	A	M	J	J	A	S	O	N	D	Séances
1	J-F			768,13			903,29	964,94	947,39	928,48		941,40	1
2	782,33			770,57	931,91	876,06	915,45		951,44	921,41		945,85	2
3	782,76	737,54	728,39	772,18		875,29	916,10		946,95	922,65	929,06	946,70	3
4		732,26		770,25		876,16	922,59	956,10	948,71		929,48	944,77	4
5		741,76	725,48		932,34	876,85		953,07	943,96		928,93	945,75	5
6	781,85	741,81	721,45		926,14	879,93		947,50		926,49	931,68		6
7	781,24	748,09	719,48	772,13	927,62		929,37	942,65		925,36			7
8	779,29			772,18	927,30		942,91	943,36	945,32	919,51		945,95	8
9	778,26				918,60	877,57	949,09		946,31	919,18		955,24	9
10	777,80	751,18	721,17	785,35		875,02	941,25		951,40	929,42	933,42	956,07	10
11			717,17	796,87		874,41	926,38	940,98	952,27		936,78	956,74	11
12			713,47		902,90	874,26		943,38	957,08		946,15	955,01	12
13	788,24	745,21	711,67		903,43	875,52				929,11	946,90		13
14	794,37	736,26	710,95	809,39			930,84	945,85		931,68	942,73		14
15	795,49			812,41	890,82		920,57	945,42	951,76	928,04		955,33	15
16	793,76			821,72	871,33	875,45	927,86		947,60	933,13		953,86	16
17	782,94	736,37	708,08	839,12		876,01	934,11		945,29	935,14	947,25	952,28	17
18		735,18	707,94	864,93		880,76	944,20	953,19			946,56	954,86	18
19		737,88	713,14		880,69	875,02		955,91	940,11		944,96	955,00	19
20	782,24	738,54	J-F		879,22	874,56		947,22		936,25	941,79		20
21	772,20	735,08	J-F	890,31	870,30		948,89	946,13		941,78	942,51		21
22	773,63			876,20	880,30		941,12	943,97	936,96	942,56		952,78	22
23	769,22			855,40	874,62	878,87	951,80		943,15	940,95		951,92	23
24	766,43	734,78	717,79	858,24	882,21	955,04			942,72	938,71	942,94	949,05	24
25		734,75	730,14	882,33		895,17		959,09	944,77			946,97	25
26		731,55	743,73		870,42	905,49		958,58	940,67			944,37	26
27	760,55	732,82	752,63		871,51	901,97		955,45		935,48			27
28	754,84	730,33	756,57	899,19	868,93		954,11	952,16		934,64	943,54		28
29	741,00			910,66	875,78		959,54	945,88	939,17	932,63		939,70	29
30	729,73			922,03	876,04	899,02	966,09		937,20	934,50		939,96	30
31	733,56		759,13				961,83			930,73		939,78	31
Haut	795,49	751,18	759,13	922,03	932,34	905,49	966,09	964,94	957,08	942,56	947,25	956,74	Haut
Bas	729,73	730,33	707,94	768,13	868,93	874,26	903,29	940,98	936,96	919,18	928,93	939,70	Bas
Moyen	772,81	737,86	725,47	830,93	894,01	881,22	938,29	950,04	945,73	931,21	940,37	949,10	Moyen
Var. mens.	-6,3%	-0,4%	3,9%	21,5%	-5,0%	2,6%	7,0%	-1,7%	-0,9%	-0,7%	1,4%	-0,4%	Var. mens.
Année 02	Premier	782,33	+haut	966,09	30/6	+bas	707,94	18/3	Dernier	939,78	Variation annuelle	20,03%	

* Base ajustée = 465,77, le 31/3/98.

VOLUME DES TRANSACTIONS EN 2002/2003

Désignations	Titres traités		Var. en%	Capitaux traités		Var. en%
	2002	2003		2002	2003	
Cote de la Bourse	17 043 623	12 921 193	-24,19%	342 606 892	238 312 973	-30,44%
Hors cote	3 022 035	3 251 161	7,58%	65 581 207	67 220 041	2,50%
Enregistrement	23 142 614	31 049 837	34,17%	598 031 636	643 478 624	7,60%
Ensemble du marché	43 208 272	47 222 191	9,29%	1 006 219 735	949 011 638	-5,69%

VOLUME DES TRANSACTIONS EN 2003

Désignations	Titres Traités	Part en %	Capitaux Traités en dinars	Part en %	Contrats	Part en %
Cote de la Bourse	12 921 193	27,36%	238 312 973	25,11%	76 862	97,30%
Hors cote	3 251 161	6,88%	67 220 041	7,08%	610	0,77%
Enregistrements	30 911 592	65,46%	638 877 905	67,32%	1 510	1,91%
Déclarations	138 245	0,29%	4 600 719	0,48%	14	0,02%
Ensemble du marché	47 222 191	100%	949 011 638	100%	78 996	100%

VOLUME DES TRANSACTIONS EN 2003 - Actions / Obligations

Désignations	Titres Traités	Part en %	Capitaux Traités en dinars	Part en %	Contrats	Part en %
Cote de la Bourse	12 921 193	100%	238 312 973	100%	76 862	100%
Actions et droits	12 666 487	98,03%	212 978 937	89,37%	76 758	99,865%
Obligations	254 706	1,97%	25 334 036	10,63%	104	0,135%
Hors cote et enregistrements	34 300 998	100%	710 698 665	100%	2 134	100%
Actions et droits	33 985 448	99,08%	708 293 656	99,66%	2 122	99,44%
Obligations	315 550	0,92%	2 405 009	0,34%	12	0,56%
Ensemble du marché	47 222 191	100%	949 011 638	100%	78 996	100%
Actions et droits	46 651 935	98,79%	921 272 593	97,08%	78 880	99,85%
Obligations	570 256	1,21%	27 739 045	2,92%	116	0,15%

OPERATIONS D'ENREGISTREMENT PAR BRANCHE D'ACTIVITE EN 2003

Branches d'activité	Nb. d'opérations	Nb. de titres	Volume en D	%
Assurances	4	316 716	4 204 991	0,66%
Autres Serv.(Cli. Loca. B. d`Etude,Gardi ...)	174	929 835	16 222 156	2,54%
Banques	6	4 323 307	45 301 115	7,09%
Commerce	79	566 791	13 405 428	2,10%
Entreprises Agricoles	43	938 093	5 475 704	0,86%
Entreprises de Peche	9	105 643	408 304	0,06%
Imprimerie et Edition	14	35 861	1 571 010	0,25%
Ind. Agro-alimentaires	218	2 934 507	60 367 081	9,45%
Ind. Chimiques	62	515 288	11 859 147	1,86%
Ind. Construction Naval	4	11 048	199 164	0,03%
Ind. de Plastique et Caoutchouc	15	156 875	2 690 933	0,42%
Ind. de Textile Habillements et Cuir	51	546 334	3 780 728	0,59%
Ind. Diverses (Art.Bureaux Scol. Papier Jouets...)	26	843 847	11 301 216	1,77%
Ind. Electroniques et Telematiques	26	572 398	10 341 883	1,62%
Ind. Extractives	19	406 226	4 881 214	0,76%
Ind. Materiaux de Constr. Batiments et Genie Civil	76	1 515 402	193 709 744	30,32%
Ind. Mecaniques et Electriques	44	1 331 473	5 142 122	0,80%
Ind. Metallurgiques et Emballages	74	1 218 221	27 560 785	4,31%
Ind. Meubles Bois et Liege	12	13 918	202 911	0,03%
Ind. Pharmaceutiques et Medicales	23	382 775	8 255 660	1,29%
Petrole Electric et Gaz Eaux et Autres Energies	17	29 052	4 070 308	0,64%
Stes d`Investissement	86	3 042 416	40 439 139	6,33%
Stes Financieres	19	977 914	5 620 120	0,88%
Stes Immobilieres	53	529 082	8 300 047	1,30%
Tourisme	331	8 430 828	149 369 621	23,38%
Transport	25	237 742	4 197 375	0,66%
TOTAL	1510	30 911 592	638 877 906	100%

STATISTIQUES DES VALEURS DE LA COTE

ANNEE 2003					
Valeurs	Titres Admis au 31/12/2003	Capitalisation Boursière en Dinars	Nombre d'échanges	Titres Traités	Capitaux en Dinars
Finance	128 570 000	1 768 502 600	18 202	6 378 108	92 160 220
ATB	7 000 000	83 300 000	181	47 496	545 136
BTEI (ADP)	1 000 000	19 180 000	1 475	147 048	2 866 952
STB	24 860 000	171 036 800	1 205	619 000	4 367 821
UBCI	7 000 000	177 660 000	491	250 295	5 599 986
BH	15 000 000	124 500 000	1 297	988 813	8 012 968
BIAT	10 000 000	183 000 000	1 257	1 020 494	18 805 029
BNA	10 000 000	99 800 000	704	217 083	2 229 488
BS	20 000 000	200 000 000	1 304	1 366 921	12 393 371
BT	5 000 000	262 500 000	2 743	295 016	15 075 059
AMEN BANK	7 000 000	136 360 000	125	22 242	413 652
UIB	7 000 000	87 500 000	1 180	163 215	2 069 954
ATL	1 000 000	13 500 000	979	102 932	1 470 501
CIL	1 000 000	12 730 000	499	120 976	1 669 334
AMEN LEASE	1 000 000	10 000 000	198	41 119	438 647
TUNISIE LEASING	1 750 000	28 875 000	668	300 712	5 280 241
GENERAL LEASING	1 000 000	8 770 000	554	62 160	724 034
LA CARTE (CI)	100 000	1 669 000	4	84	1 382
STAR	1 500 000	8 865 000	84	50 028	354 639
ASTREE	2 000 000	44 000 000	41	86 876	1 843 156
PLACEMENTS DE TSIE-SICAF	1 000 000	10 870 000	34	36 156	400 376
SPDIT-SICAF	3 360 000	76 876 800	2 862	392 469	7 237 691
TUNINVEST-SICAR	1 000 000	7 510 000	317	46 973	360 806
Industries	40 839 294	930 563 500	34 359	3 924 045	70 989 935
AMS	1 675 512	5 646 475	300	97 026	323 188
SIAME	1 350 000	29 538 000	1 878	322 481	6 680 185
SOMOCER	3 200 000	61 760 000	3 060	679 833	13 293 625
ELECTROSTAR	1 750 000	7 262 500	2 228	295 579	1 487 153
SOTRAPIL	2 860 000	38 038 000	6 513	500 343	7 081 702
SIPHAT	1 800 000	14 220 000	4 588	176 954	1 459 239
SOTUVER	1 059 500	8 687 900	675	58 067	497 057
STEQ	1 400 000	7 980 000	3 727	459 215	2 479 299
ICF	900 000	32 382 000	95	15 743	495 814
AIR LIQUIDE TSIE	529 205	96 844 515	119	995	190 734
ALKIMIA	1 947 253	64 648 800	164	12 472	466 265
STIP	4 207 824	24 152 910	4 117	210 175	1 443 882
SFBT	10 260 000	490 838 400	6 550	728 608	32 590 742
STIL	3 400 000	5 780 000	93	21 950	27 986
TUNISIE LAIT	1 600 000	22 832 000	95	15 951	120 489
EL MAZRAA	2 900 000	19 952 000	157	328 653	2 352 575
Services	25 415 034	277 180 986	17 049	2 194 332	47 710 451
TUNISAIR	15 519 460	103 669 993	5 310	1 057 138	5 995 301
SOTETEL	2 016 000	83 462 400	9 814	850 780	37 905 803
PALM BEACH (AA)	2 431 474	11 962 852	20	895	4 898
PALM BEACH (ADP)	429 084	1 948 041	8	1 961	9 323
SIMPAR	600 000	8 532 000	107	40 571	564 803
MAGASIN GENERAL	1 670 000	11 840 300	607	90 372	647 201
MONOPRIX	1 849 016	46 225 400	546	74 194	1 770 157
SOTUMAG	900 000	9 540 000	637	78 421	812 964

EVOLUTION DES COURS DES SOCIETES COTEES EN 2003

Valeurs	clôture		cours plus Haut	cours plus Bas	Rendement Global	Cours moyen
	2002	2003				
FINANCE						
ATB	11,100	11,900	12,150	10,510	13,06%	11,478
BTEI (ADP)	17,750	19,180	21,500	16,700	22,14%	19,497
STB	8,890	6,880	8,890	6,450	-16,42%	7,056
UBCI	18,000	25,380	28,140	16,280	46,00%	22,374
BH	7,960	8,300	8,470	7,400	11,81%	8,104
BIAT	20,000	18,300	20,000	17,100	-1,50%	18,427
BNA	11,640	9,980	11,550	9,300	-7,39%	10,270
BS	8,660	10,000	10,240	7,760	20,09%	9,067
BT	51,000	52,500	52,980	49,000	7,65%	51,099
AMEN BANK	19,780	19,480	19,800	17,600	4,04%	18,598
UIB	14,000	12,500	14,000	10,700	-7,14%	12,682
ATL	16,890	13,500	17,600	12,300	-11,19%	14,286
CIL	15,680	12,730	15,680	11,090	-9,25%	13,799
AMEN LEASE	15,610	10,000	17,000	9,700	-29,53%	10,668
TUNISIE LEASING	16,900	16,500	19,200	16,000	22,37%	17,559
GENERAL LEASING	15,680	8,770	15,300	8,080	-37,69%	11,648
LA CARTE (CI)	20,680	16,690	16,700	16,210	-16,39%	16,455
STAR	8,180	5,910	9,430	5,020	-27,75%	7,089
ASTREE	21,160	22,000	23,600	20,540	8,22%	21,216
PLACEMENTS DE TSIE-SICAF	12,620	10,870	13,500	10,870	-9,90%	11,074
SPDIT-SICAF	21,300	22,880	23,040	11,500	34,30%	18,441
TUNINVEST-SICAR	7,000	7,510	8,350	7,100	16,57%	7,681
INDUSTRIES						
AMS	4,500	3,370	4,550	2,260	-22,89%	3,331
SIAME	25,480	21,880	25,680	16,900	-8,24%	20,715
SOMOCER	18,500	19,300	21,800	17,880	22,81%	19,554
ELECTROSTAR	6,120	4,150	6,340	4,150	-27,29%	5,031
SOTRAPIL	12,000	13,300	16,700	11,060	30,08%	14,154
SIPHAT	8,990	7,900	9,400	6,700	-4,89%	8,246
SOTUVER	9,400	8,200	10,000	7,500	-6,38%	8,560
STEQ	5,270	5,700	6,900	4,200	17,65%	5,399
ICF	41,000	35,980	41,000	30,000	-4,93%	31,494
AIR LIQUIDE TSIE	203,400	183,000	208,000	174,000	4,28%	191,693
ALKIMIA	32,500	33,200	40,700	29,660	20,46%	37,385
STIP	8,600	5,740	9,150	5,050	-25,81%	6,870
SFBT	40,080	47,840	51,000	35,400	23,85%	44,730
STIL	2,790	1,700	2,100	0,950	-39,07%	1,275
TUNISIE LAIT	5,260	14,270	14,270	4,570	171,29%	7,554
EL MAZRAA	7,100	6,880	7,900	5,850	6,76%	7,158
SERVICES						
TUNISAIR	4,400	6,680	7,580	2,970	51,82%	5,671
SOTETEL	32,580	41,400	53,400	25,820	60,28%	44,554
PALM BEACH (AA)	6,580	4,920	6,580	4,510	-25,23%	5,473
SIMPAR	15,300	14,220	15,110	13,040	1,11%	13,921
MAGASIN GENERAL	6,980	7,090	7,920	6,280	7,31%	7,162
MONOPRIX	22,900	25,000	26,000	20,360	17,03%	23,858
SOTUMAG	10,360	10,600	11,440	8,640	9,07%	10,367

VALEURS COTEES LES PLUS ACTIVES EN 2003

LES PLUS FORTES CAPITALISATIONS BOURSIERES (31/12)

N0	Valeurs	Cap. Boursière en MD	part en %
1	SFBT	490 838 400	16,49%
2	BT	262 500 000	8,82%
3	BS	200 000 000	6,72%
4	BIAT	183 000 000	6,15%
5	UBCI	177 660 000	5,97%
6	STB	171 235 680	5,75%
7	AMEN BANK	136 360 000	4,58%
8	BH	124 500 000	4,18%
9	TUNISAIR	103 669 993	3,48%
10	BNA	99 800 000	3,35%
	Total	1 949 564 073	65,50%

LES CAPITAUX ECHANGES

N0	Valeurs	Capitaux échangés en MD	Part en % cote de la Bourse
1	SOTETEL	37 905 803	17,98%
2	SFBT	32 590 742	15,46%
3	BIAT	18 805 029	8,92%
4	BT	15 075 059	7,15%
5	SOMOCER	13 293 625	6,30%
6	BS	12 393 371	5,88%
7	BH	8 012 968	3,80%
8	SPDIT-SICAF	7 237 691	3,43%
9	SOTRAPIL	7 081 702	3,36%
10	SIAME	6 680 185	3,17%
	Total	159 076 173	75,44%

LES TITRES ECHANGES

N0	Valeurs	Titres échangés	Part en %
1	BS	1 366 921	10,94%
2	TUNISAIR	1 057 138	8,46%
3	BIAT	1 020 494	8,17%
4	BH	988 813	7,91%
5	SOTETEL	850 780	6,81%
6	SFBT	728 608	5,83%
7	SOMOCER	679 833	5,44%
8	STB	619 000	4,95%
9	SOTRAPIL	500 343	4,00%
10	STEQ	459 215	3,67%
	Total	8 271 145	66,19%

DIVIDENDES DISTRIBUES PAR LES SOCIETES COTEES EN BOURSE EN 2003

VALEURS	2002	Date	2003	Date	Variation
Amen Bank	1,300	22/05	1,100	23/6/03	-15%
Arab Tunisian Bank	0,650	25/03	0,650	19/5/03	0%
Banque de Tunisie	2,400	10/04	2,400	10/4/03	0%
Banque de l'Habitat	0,600	02/05	0,600	9/5/03	0%
Union Bancaire pour le Commerce et l'Industrie	0,900	10/06	0,900	23/6/03	0%
Banque Internationale Arabe de Tunisie	1,500	13/05	1,400	12/5/03	-7%
Banque du Sud	0,500	15/05	0,400	10/7/03	-20%
Banque Nationale Agricole	1,000	20/06	0,800	16/6/03	-20%
Union Internationale de Banque	1,000	17/06	0,500	10/7/03	-50%
Société Tunisienne de Banque	0,650	02/05	0,550	9/6/03	-15%
Banque de Tunisie et des Emirats d'Investissement	ND	ND	2,500	13/5/03	
Cie d'Assur. et de Réassur. Tuniso-Européenne La CARTE	0,500	01/06	0,600	16/6/03	20%
ASTREE Compagnie d'Assurances et de Réassurances	1,100	08/07	0,900	10/7/03	-18%
Société Tunisienne d'Assurances et de Réassurances	ND		ND		
Industries Chimiques du Fluor	3,000	20/05	3,000	15/5/03	0%
Air Liquide Tunisie	7,500	16/09	6,750	2/9/03	-10%
ALKIMIA	2,250	13/05	2,500	12/5/03	11%
Société Frigorifique et Brasserie de Tunis	1,250	16/04	1,800	18/3/03	44%
Tunisie Lait	ND		ND		
Société Tunisienne de l'Industrie Laitière	ND		ND		
El Mazraa	0,700	30/07	0,700	16/7/03	0%
Tuninvest SICAR	0,650	03/06	0,650	3/6/03	0%
Placements de Tunisie Sicaf	0,700	25/03	0,500	2/4/03	-29%
Sté de Promotion et de Dévelop. Ind. et Touristique	1,000	15/04	5,726	5/2/03	473%
Tunisie Leasing	1,500	07/06	0,600	9/5/03	-60%
Cie Intenationale de Leasing	1,500	15/05	1,500	13/6/03	0%
Amen Lease	1,200	01/06	1,000	16/5/03	-17%
Arab Tunisian Lease	1,800	15/04	1,500	16/6/03	-17%
Société Tunisienne d'Entreprises de Télécommunication	2,100	03/07	2,500	16/6/03	19%
Société Tunisienne de l'Air -TUNISAIR -	ND		ND		
Société Nouvelle Maison de la Ville de Tunis	1,800	10/05	1,800	20/5/03	0%
Société Immobilière et de Participation	1,250	01/07	1,250	1/7/03	0%
AO Palm Beach Hotels Tunisia	ND		ND		
ADP Palm Beach Hotels Tunisia	ND		ND		
Ateliers Mécaniques du Sahel	ND		ND		
SOTUVER	0,800	17/06	0,600	1/9/03	-25%
BATAM	0,650	20/08	Radiée		
SIAME	1,800	29/04	1,500	26/5/03	
SOTUMAG	1,000	01/07	0,700	27/6/03	-30%
Magasin Général	0,400	01/07	0,400	1/7/03	0%
ELECTROSTAR	0,650	15/06	0,300	10/8/03	-54%
SOTRAPIL	0,800	18/07	0,900	24/7/03	13%
SIPHAT	0,600	03/06	0,650	16/6/03	8%
STIP	1,000	15/05	ND		
STEQ	0,600	08/04	0,500	20/6/03	-17%
SOMOCER			0,700	15/7/03	
GENERAL LEASING	1,400	15/05	1,000	15/5/03	-29%

ND : n'a pas distribué.

TRANSACTIONS DE BLOCS EN 2003

Valeurs	Titres Traités	Capitaux Traités	Nombre de Transactions
TUNISIE LEASING	125 000	2 250 000	2
STB	121 457	813 588	7
SPDIT	81 558	1 409 322	1
SOMOCER	69 030	1 288 938	2
SFBT	19 000	931 000	1
MONOPRIX	14 671	363 841	1
BIAT	571 821	10 584 572	6
BH	135 093	1 088 307	2
ASTREE NS	14 838	301 508	1
ASTREE NG	41 555	856 033	2
ASTREE	65 655	1 390 706	3
	1 259 678	21 277 815	28

Emissions d'actions des sociétés cotées en 2003

Sociétés	Date d'ouverture	Nature de l'opération	Nbre de titres émis	Nominal en D	Prix d'émission en D	Montant de l'augmentation en D
TUNISIE LAIT	26/02/2003	Conversion de créances	550 000	10	10	5 500 000
ALKIMIA	24/06/2003	Incorporation de réserves	177 023	10	-	1 770 230
SOTETEL	01/07/2003	Incorporation de réserves	336 000	10	-	3 360 000
STIP	21/07/2003	Incorporation de réserves	382 530	10	-	3 825 300
SOTRAPIL	24/07/2003	Incorporation de réserves	260 000	5	-	1 300 000
SOMOCER	01/08/2003	Incorporation de réserves	400 000	5	-	2 000 000
AMS	01/08/2003	Incorporation de réserves	62 056	5	-	310 280
Air Liquide Tunisie	02/09/2003	Incorporation de réserves	58 800	25	-	1 470 000

Emissions d'actions par APE effectuées par les sociétés non cotées en 2003

Sociétés	Date d'ouverture	Nature de l'opération	Nbre de titres émis	Nominal en D	Prix d'émission en D	Montant de l'augmentation en D	Capitaux levés en D
SODEK-SICAR	16/01/2003	Incorporation de réserves	15 225	5	-	76 125	-
MEUBLATEX SA	15/01/2003	Incorporation de réserves	1 220 000	10	-	12 200 000	-
	15/01/2003	Conversion de créances	150 000	10	10	1 500 000	-
TUNIS-RE	18/03/2003	Emission en numéraire	560 000*	10	12	6 720 000	6 720 000
ASSURANCES SALIM	12/05/2003	Incorporation de réserves	400 000	5	-	2 000 000	-
	12/05/2003	Emission en numéraire	800 000	5	5	4 000 000	4 000 000
Centrale Laitière de Béja-VAGA	06/05/2003	Conversion de créances	5 000	10	10	50 000	-
SODIS-SICAR	10/06/2003	Emission en numéraire	653 568	10	10	6 535 680	6 535 680
SODINO-SICAR	26/06/2003	Emission en numéraire	600 000	10	10	6 000 000	-

* soit 500 000 actions et 60 000 CI privilégiés

EMISSIONS OBLIGATAIRES DES SOCIETES COTEES EN 2003

Intitulé de l'emprunt	Nominal en D	Montant visé en D	Montant souscrit en D	Taux facial	Prix d'émission en D	Mode d'amortis.	Date d'ouverture des souscriptions	Durée	Jouissance	Notation ou Garantie
				TMM				7 ans dont 2 ans de franchise		
CIL 2002/3 (1)	100	12 000 000	2 800 000 9 200 000	+1,25%* 7,50%	100	AP	31/01/2003		31/03/2003	A-
ATL 2002/2	100	10 000 000	10 000 000	7,40%	100	AP	31/01/2003	5 ans	15/04/2003	A
TUNISIE LEASING 2002/2	100	10 000 000	10 000 000	7,40%	100	AP	31/01/2003	5 ans	30/04/2003	A- BBB+
				TMM				7 ans dont 2 ans de franchise		assortie d'une mise sous surveillance avec
GL 2003/1 (1)	100	10 000 000	10 000 000	+1,25%* 7,50%	100	AP	16/06/2003		30/07/2003	
			5 200 000	+1,25%*				7 ans dont 2 ans de franchise		
CIL 2003/1 (1)	100	15 000 000	9 800 000	7%	100	AP	20/08/2003		20/10/2003	BBB
Tunisie Leasing 2003/1	100	10 000 000		7,40%	100	AP	10/12/2003	5 ans	30/01/2004	BBB+

INDICATEURS SUR LA PARTICIPATION ETRANGERE

COTE DE LA BOURSE

Chiffres exprimés en MD

	31/12/2001	31/12/2002	31/12/2003
TOTAL DES ÉCHANGES	499	336	217
ACQUISITION DE TITRES P/C D'ETRANGERS	16	47	37
CESSION DE TITRES P/C D'ETRANGERS	39	37	19
SOLDE NET DES ETRANGERS	-23	9	18
CAPITALISATION BOURSIÈRE	3 276	2 842	2 976
PART DES ÉTRANGERS DANS LA CAPITALISATION	21%	23,4%	25,2%

OPERATIONS ENREGISTREES POUR COMPTE D'ETRANGERS

Chiffres exprimés en MD

	31/12/2001	31/12/2002*	31/12/2003
CAPITAUX ENREGISTRES	568	595	639
ACQUISITION DE TITRES	145	311	261
CESSION DE TITRES	103	199	272
SOLDE NET	43	113	-11

*EN 2002 : Cession de 52% de l'UIB d'un montant global de 102,7MD

TOTAL DES OPERATIONS POUR COMPTE D'ETRANGERS

Chiffres exprimés en MD

	31/12/2001	31/12/2002	31/12/2003
ACQUISITION DE TITRES	162	358	298
CESSION DE TITRES	142	236	291
SOLDE NET	20	122	7

SITUATION DE LA PARTICIPATION ETRANGERE DANS LES SOCIETES COTEES SUR LE NSC ARRETEE AU 31/12/2003

Valeur	Titres Emis ou Admis	Nominal	Titres détenus par les étrangers	Taux de participation
SFBT *	10 260 000	5,000	5 036 767	49,09%
TUNISAIR	15 519 460	5,000	1 265 690	8,16%
BTEI (ADP)	1 000 000	20,000	13 511	1,35%
SPDIT-SICAF	3 360 000	8,000	86 165	2,56%
BS	20 000 000	5,000	3 412 420	17,06%
BIAT	10 000 000	10,000	2 451 467	24,51%
BH	15 000 000	5,000	460 177	3,07%
T. LEASING	1 750 000	10,000	76 096	4,35%
BT	5 000 000	10,000	1 232 295	24,65%
UBCI	7 000 000	5,000	3 526 582	50,38%
STB	24 860 000	5,000	2 736 668	11,01%
BNA	10 000 000	10,000	2 550	0,03%
UIB	7 000 000	10,000	3 649 960	52,14%
CIL	1 000 000	10,000	117 271	11,73%
ATL	1 000 000	10,000	3 949	0,39%
magasin général	1 670 000	5,000	84	0,01%
SOTETEL	2 016 000	10,000	381 727	18,93%
SOTUMAG	900 000	10,000	1 313	0,15%
SIAME	1 350 000	10,000	353 899	26,21%
BATAM	4 000 000	5,000	0	0,00%
GENERAL LEASING	1 000 000	10,000	109 279	10,93%
MONOPRIX	1 849 016	10,000	7 297	0,39%
AMS	1 675 512	5,000	0	0,00%
CARTE (CI)	100 000	10,000	22 016	22,02%
AIR LIQUIDE	529 205	25,000	314 118	59,36%
PL. TUNISIE -SICAF	1 000 000	10,000	2 184	0,22%
PALM BEACH (AA)	2 431 474	10,000	0	0,00%
PALM BEACH (ADP)	429 084	10,000	132	0,03%
ASTREE	2 000 000	5,000	870 370	43,52%
ICF	900 000	10,000	242 364	26,93%
TUNISIE LAIT	1 600 000	10,000	167 490	10,47%
AMEN BANK	7 000 000	10,000	14 242	0,20%
ATB	7 000 000	5,000	4 496 988	64,24%
STIL	3 400 000	5,000	149	0,00%
ALKIMIA	1 947 253	10,000	7 506	0,39%
SIMPAR	600 000	5,000	0	0,00%
TUNINVEST- SICAR	1 000 000	10,000	97 264	9,73%
STIP	4 207 824	10,000	1 265 518	30,08%
AMEN LEASE	1 000 000	10,000	100	0,01%
STAR	1 500 000	10,000	158 381	10,56%
EL MAZRAA	2 900 000	5,000	3 289	0,11%
SOTUVER	1 059 500	10,000	145 681	13,75%
STEQ	1 400 000	5,000	621	0,04%
ELECTROSTAR	1 750 000	5,000	12 456	0,71%
SOTRAPIL	2 860 000	5,000	16 157	0,56%
SIPHAT	1 800 000	5,000	1 782	0,10%
SOMOCER	3 200 000	5,000	735 601	22,99%

* SFBT: Le % est déterminé sur la base d'un capital de 51,3MD.

**ACTIVITE DES INTERMEDIAIRES
ANNEE 2003**

En Dinars

	LA COTE	%	HORS COTE	%	ENREGISTREMENT (hors déclaration)	%	TOTAL	%
A.DAY	7 671 891	1,6%	312 530	0,2%	3 255 388	0,3%	11 239 809	0,6%
A.F.C	16 556 980	3,5%	1 147 047	0,8%	418 600 978	32,8%	436 305 004	23,1%
A.I	12 659 368	2,7%	38 002 863	27,1%	39 361 528	3,1%	90 023 760	4,8%
B.N.A.C	24 858 848	5,3%	503 852	0,4%	40 522 824	3,2%	65 885 524	3,5%
BEST-I	3 450 983	0,7%	13 500	0,0%	5 021 769	0,4%	8 486 251	0,4%
C.G.F	19 297 740	4,1%	7 999 602	5,7%	59 983 509	4,7%	87 280 851	4,6%
C.G.I	5 355 209	1,1%	0	0,0%	32 864 303	2,6%	38 219 512	2,0%
COF CAP	34 207 024	7,3%	1 397 991	1,0%	105 685 543	8,3%	141 290 557	7,5%
F.P.G	21 644 839	4,6%	7 378 097	5,3%	45 588 000	3,6%	74 610 936	4,0%
I.N.I	8 327 209	1,8%	516 828	0,4%	1 153 713	0,1%	9 997 750	0,5%
MAC S.A	59 051 260	12,5%	3 829 796	2,7%	36 614 004	2,9%	99 495 061	5,3%
MAX. BOUR.	8 295 965	1,8%	611 468	0,4%	16 373 931	1,3%	25 281 365	1,3%
S.B.T	53 005 972	11,3%	38 112 743	27,2%	111 173 067	8,7%	202 291 782	10,7%
S.C.I.F	3 998 981	0,8%	659 362	0,5%	12 225 456	1,0%	16 883 800	0,9%
S.INVEST	24 801 504	5,3%	2 036 460	1,5%	21 608 909	1,7%	48 446 873	2,6%
SICOFI	33 013 576	7,0%	20 000	0,0%	2 820 550	0,2%	35 854 126	1,9%
SIFIB-BH	13 659 316	2,9%	285 038	0,2%	9 596 131	0,8%	23 540 486	1,2%
SOFIGES	19 913 679	4,2%	1 789 884	1,3%	7 777 944	0,6%	29 481 508	1,6%
STB-C	15 328 131	3,3%	3 599 284	2,6%	12 230 018	1,0%	31 157 433	1,7%
T.S.I	1 675 257	0,4%	30	0,0%	7 958 117	0,6%	9 633 404	0,5%
T.VAL	49 217 882	10,5%	24 220 424	17,3%	89 170 008	7,0%	162 608 314	8,6%
U.B	8 566 228	1,8%	38 111	0,0%	5 375 233	0,4%	13 979 572	0,7%
U.F.I	3 644 726	0,8%	4 440 674	3,2%	8 636 201	0,7%	16 721 602	0,9%
U.G.F	22 592 127	4,8%	3 355 747	2,4%	181 800 530	14,3%	207 748 404	11,0%
T O T A L	470 794 698		140 271 331		1 275 397 655		1 886 463 683	

INTERMEDIAIRES LES PLUS ACTIFS EN 2003**VOLUME SUR LA COTATION ELECTRONIQUE EN DINARS**

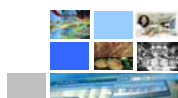
Intermédiaires	Capitaux échangés	Part
MAC S.A	59 051 260	12,54%
S.B.T	53 005 972	11,26%
T.VAL	49 217 882	10,45%
COF CAP	34 207 024	7,27%
SICOFI	33 013 576	7,01%
B.N.A.C	24 858 848	5,28%
S.INVEST	24 801 504	5,27%
U.G.F	22 592 127	4,80%
F.P.G	21 644 839	4,60%
SOFIGES	19 913 679	4,23%
Total	342 306 712	72,71%

LES OPERATIONS D'ENREGISTREMENTS EN DINARS

Intermédiaires	Capitaux traités	Part en %
A.F.C	418 600 978	32,82%
U.G.F	181 800 530	14,25%
S.B.T	111 173 067	8,72%
COF CAP	105 685 543	8,29%
T.VAL	89 170 008	6,99%
C.G.F	59 983 509	4,70%
F.P.G	45 588 000	3,57%
B.N.A.C	40 522 824	3,18%
A.I	39 361 528	3,09%
MAC S.A	36 614 004	2,87%
Total	1 128 499 991	88,48%

VOLUME GLOBAL DES TRANSACTIONS EN DINARS

Intermédiaires	Capitaux traités	Part en %
A.F.C	436 305 004	23,13%
U.G.F	207 748 404	11,01%
S.B.T	202 291 782	10,72%
T.VAL	162 608 314	8,62%
COF CAP	141 290 557	7,49%
MAC S.A	99 495 061	5,27%
A.I	90 023 760	4,77%
C.G.F	87 280 851	4,63%
F.P.G	74 610 936	3,96%
B.N.A.C	65 885 524	3,49%
Total	1 567 540 194	83,09%



Conception et réalisation
Direction Promotion du Marché
Contact : M.Abderraouf Boudabous.
Tél : 71 780 288